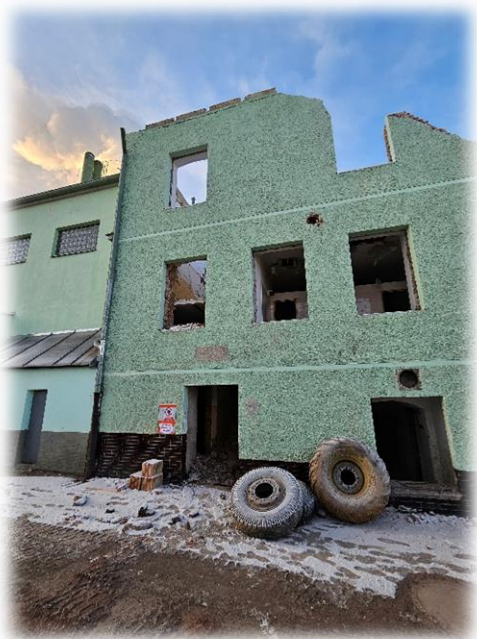


**Zpráva o hospodaření městské společnosti
EVK Kašperské Hory s.r.o.
včetně účetní závěrky za rok 2025**



Obsah:

1. O společnosti
2. Rozdělení do středisek
3. Středisko 2 TEPLO a 21 TEPLO ostatní náklady a výnosy
4. Středisko 3 VODA a 31 VODA ostatní náklady a výnosy
5. Středisko 4 KANALIZACE a 41 KANALIZACE ostatní náklady a výnosy
6. Personální zajištění provozu EVK Kašperské Hory s.r.o.
7. Celkové hospodaření společnosti
8. Přílohy

Zkratky:

At – atro tuna (tuna suché hmoty)

BD – bytový dům

CZT – centrální zásobování teplem

ČOV – čistírna odpadních vod

GJ - gigajoule

ELTO – extra lehký topný olej

K1 – kotel na biomasu Schmid UTSR 1600

K2 - kotel na biomasu Schmid UTSR 2400

OPS – objektová předávací stanice

SFŽP – Státní fond životního prostředí

1. O společnosti

Společnost EVK Kašperské Hory s.r.o. zajišťuje pro město Kašperské Hory provoz centrálního zásobování teplem (CZT) a vodohospodářské infrastruktury.

Centrální výroba tepelné energie zahrnuje výrobu, následnou distribuci a předání tepla přes objektové předávací stanice jednotlivým odběratelům.

Vodohospodářská činnost zahrnuje jímání, úpravu a dopravu pitné vody a následné odvádění a čištění odpadních vod v ČOV Kašperské Hory a ČOV na Červené.

2. Rozdělení do středisek

Z důvodu oddělení nákladů a výnosů pro stanovení ceny vodného, stočného a ceny za tepelnou energii je společnost účetně rozdělena do středisek:

1 SPRÁVNÍ; 2 TEPLO; 3 VODA a 4 KANALIZACE.

Komerční činnost je účtována samostatně do středisek:

21 TEPLO – OSTATNÍ NÁKLADY A VÝNOSY; 31 VODA – OSTATNÍ NÁKLADY A VÝNOSY a 41 KANALIZACE – OSTATNÍ NÁKLADY A VÝNOSY.

STŘEDISKO 1 SPRÁVNÍ – Vykazuje administrativní náklady, které jsou následně rozděleny dle účelu do jednotlivých účetních středisek.

STŘEDISKO 2 TEPLO – Zahrnuje celkové náklady na provoz a údržbu systému CZT a výnosy za spotřebovanou vyfakturovanou tepelnou energii. Z předpokládaných nákladů a výnosů střediska je kalkulována zálohová cena tepla a následně, po skončení zúčtovacího období, je dle skutečnosti stanovena cena konečná (*konečná cena v roce 2025 byla stanovena ve výši 243,44 Kč za GJ bez DPH, tj. 272,65 Kč s 12% DPH*).

STŘEDISKO 3 VODA – Náklady a výnosy tohoto střediska jsou podkladem pro výpočet skutečné ceny za provozování vodovodu pro veřejnou potřebu (*jednotkové náklady na provozování v roce 2025 byly vyčísleny na 36,58 Kč za m³ pitné vody bez DPH. Uplatňovaná cena vodného pro odběratele byla dle porovnání všech položek výpočtu cen pro vodné 38,39 Kč/m³ bez DPH*).

Pozn. uplatňovaná cena je průměrná cena ve dvousložkové formě.

STŘEDISKO 4 KANALIZACE – Určuje skutečné náklady související s odvodem a čištěním odpadních vod (*jednotkové náklady na provozování v roce 2025 činily 60,31 Kč/m³ bez DPH, uplatňovaná cena stočného pro odběratele byla 60,13 Kč/m³ bez DPH*). Rozdíl v nákladech a příjmech byl vyrovnán hospodařením společnosti EVK.

Pozn. uplatňovaná cena je průměrná cena ve dvousložkové formě.

STŘEDISKO 21 TEPLO – OSTATNÍ NÁKLADY A VÝNOSY

STŘEDISKO 31 VODA – OSTATNÍ NÁKLADY A VÝNOSY

STŘEDISKO 41 KANALIZACE – OSTATNÍ NÁKLADY A VÝNOSY

Tato střediska evidují náklady a výnosy spojené s činností pro třetí subjekty netýkající se přímo provozování CZT nebo vodohospodářské infrastruktury. Jedná se např. o dodávku a montáž vodovodních, kanalizačních a teplovodních přípojek. Dodávky a montáže OPS. Díla týkající se výstavby

teplvodu, vodovodního řadu, kanalizační sítě a dalších činností z oboru. Zisk z těchto činností je příp. využíván na zmírnění schodku vodného či stočného.

3. STŘEDISKO 2 TEPLO a 21 TEPLO ostatní náklady a výnosy



Obr. č. 1: Centrální výtopna na biomasu – doprava části nového kotle.

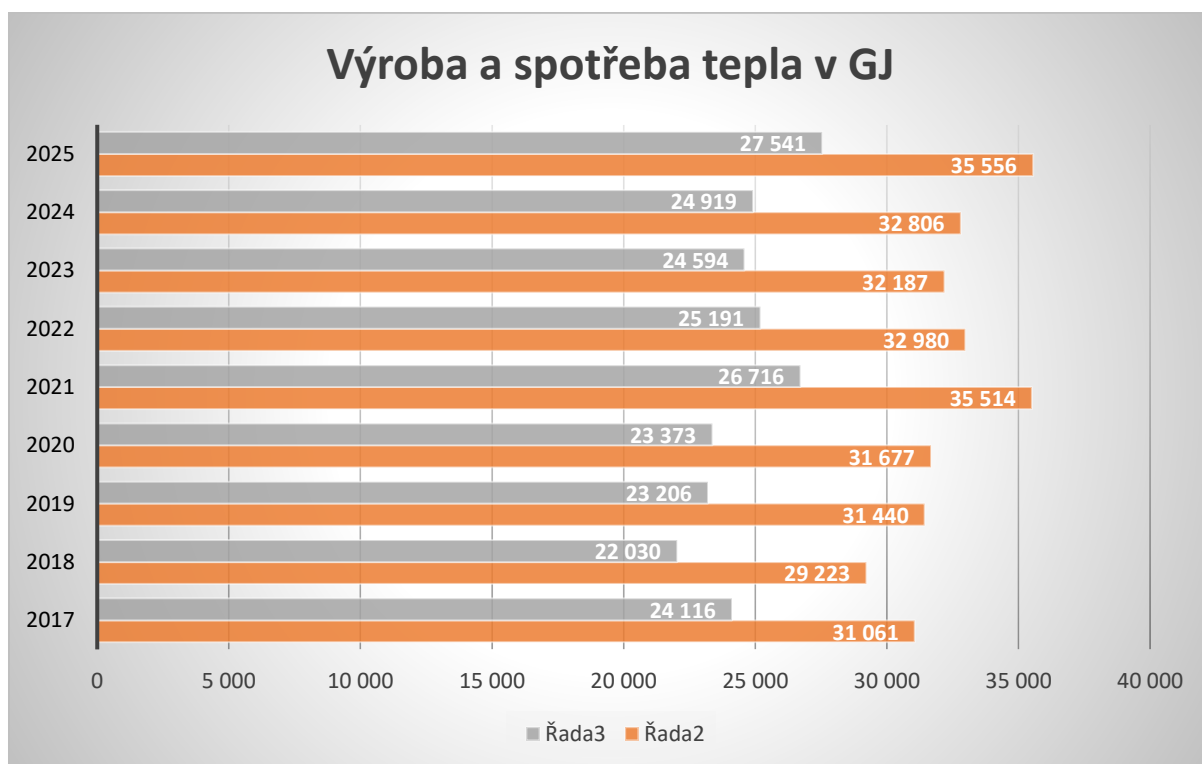
Středisko 2 TEPLO zajišťuje celkový provoz centrálního zásobování teplem v Kašperských Horách. Hlavní činnosti střediska jsou nákup a úprava dřevní hmoty pro výrobu tepelné energie v třítahových žárotrubných kotlích na biomasu. Skladování paliva, doprava a nakládka do kotlových zásobníků. Provoz a údržba centrální výtopny se dvěma kotly o jmenovitém výkonu 1,6 a 2,4 MW na biomasu a záložní kotelny na ELTO. Provoz a opravy technologie výtopny, pojezdné váhy, automatického jeřábu, teplovodní sítě CZT a 226 provozovaných OPS.

Rok 2025 byl z pohledu výroby tepelné energie rokem nadprůměrným. V centrální výtopně bylo vyrobeno z biomasy 35 555,80 GJ tepelné energie. Záložní kotelna na ELTO nebyla využita. Dodávky do systému CZT byly ve srovnání s rokem 2024 vyšší o 2 750,18 GJ tepelné energie. Odběratelé spotřebovali 27 541,43 GJ, tj. o 2 622,37 GJ více než v roce 2024. Ztráty v systému byly 22,54 % z celkové výroby tepelné energie.

V následující tabulce a grafu je uveden přehled výroby a spotřeby tepelné energie a spotřeby paliv na zdroji za období 2017 – 2025.

VÝROBA A SPOTŘEBA TEPLA				
ROK	VÝROBA	SPOTŘEBA	SPOTŘEBA PALIVA	
	GJ	GJ	BIOMASA/at	ELTO/I
2017	31 061	24 116	2 374	
2018	29 223	22 030	2 109	
2019	31 440	23 206	2 152	4 546
2020	31 677	23 373	2 049	11 271
2021	35 514	26 716	2 284	18 294
2022	32 980	25 191	1 993	
2023	32 187	24 594	1 950	
2024	32 806	24 919	1 970	
2025	35 556	27 541	2 160	

Tab.č.1: Výroba a spotřeba tepelné energie a spotřeba paliv v letech 2017- 2025



Graf č.1: Výroba a spotřeba tepelné energie v GJ v letech 2017– 2025

Při letní odstávce prošly kotle v centrální výtopně každoroční údržbou a opravou vyzdívek, kotlových čerpadel, výměnou části roštnic a bočnic v obou kotlích na biomasu a další drobné opravy. Opravou většího rozsahu byla realizace nové vyzdívky a obou kleneb kotle K2, částečná rekonstrukce příčných hydraulických dopravníků a repas spalinového ventilátoru.



Obr. č.2,3: Oprava vyzdívky kotle K2

Jedním z nejvýznamnějších projektů v zajištění dodávek tepla odběratelům byla pokračující rekonstrukce výtopy – „Posílení štěpkové kotelny“. Realizace tohoto náročného projektu k zajištění dostatečného výkonu kotelny, navýšením o 2,5 MW, začala projektovou přípravou v roce 2023. Samotné započetí stavby pak částečnou demolicí na podzim roku 2024. Počátkem roku 2025, ihned co dovolilo počasí, byla demolice dokončena. Následně došlo k realizaci založení stavby, spodní části objektu a montáži ocelové haly. Před koncem roku byla dovezena i část technologie.

Cílem realizace je výstavba nového objektu výtopy s palivovým zásobníkem navazující na stávající provoz. Technologie bude zahrnovat nový kotel Fiedler o jmenovitém výkonu 2 500 kW a čištění spalin přes elektrofiltr s odvodem do nového komínu. Součástí jsou i nová oběhová čerpadla, hydraulické dopravníky, vyrovnávač dynamických tlaků a MaR nového kotle.

Základní technické parametry nového kotle:

Jmenovitý výkon: 2 500 kW

Příkon kotel: 2 850 kW

Palivo: štěpka, piliny, kůra

Vlhkost paliva: do 55 % vlhkosti

Regulace výkonu: 25 % - 100 % jmenovitého výkonu

Účinnost: min 86 %

Hmotnost: 35 000 kg

Objem výměníku: 8 000 l



Obr.č.4,5: Demolice administrativní budovy pily – stav leden 2025, výstavba – stav prosinec 2025



Obr.č.6: Doprava spalovací komory nového kotle (10.12.2025)

V roce 2025 výtopna na biomasu vyrobila **35 555,80** GJ tepla. Koncovými odběrateli bylo spotřebováno **27 541,43** GJ tepla. Tepelné ztráty ve výši 8 014,37 GJ tj. 22,54 % z celkové výroby byly nejnižší za sledované období od roku 2017.

Výtopna spotřebovala na výše uvedenou výrobu 3 446 tun dřevěných štěpek s průměrnou výhřevností 11,62 GJ/t. V přepočtu tun na sušinu v palivu bylo v roce 2025 potřeba 2 160 atrotun biomasy.

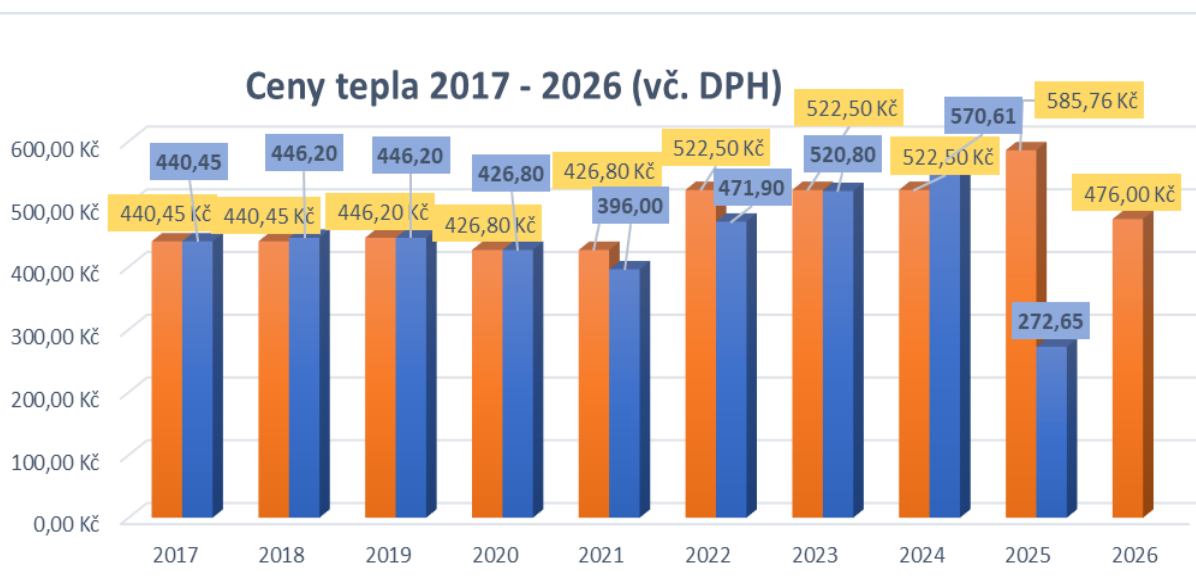
Středisko TEPLO a TEPLO ostatní náklady a výnosy v číslech (částky jsou uvedeny bez DPH):

V roce 2025 byla předběžná (zálohová) cena tepelné energie stanovena dle cenové kalkulace na částku 523,- Kč bez DPH za GJ. Konečná cena byla dle kalkulace skutečných nákladů s následným schválením radou města stanovena na 243,44 Kč bez DPH. Vysoké snížení ceny bylo způsobeno souběžným obdržením provozní podpory tepla z biomasy tzv. Zelené bonusu“ za rok 2024 a 2025. Zároveň byla pro rok 2026 na základě kalkulace předpokládaných nákladů schválena zálohová cena ve výši 425,- Kč/GJ bez DPH.

Vývoj ceny tepelné energie CZT Kašperské Hory				
ROK	Zálohová bez DPH	CENA ZÁLOHOVÁ vč. DPH	Konečná BEZ DPH	CENA KONEČNÁ vč. DPH
2017	383,00 Kč	440,45 Kč	383,00 Kč	440,45 Kč
2018	383,00 Kč	440,45 Kč	388,00 Kč	446,20 Kč
2019	388,00 Kč	446,20 Kč	388,00 Kč	446,20 Kč
2020	388,00 Kč	426,80 Kč	388,00 Kč	426,80 Kč
2021	388,00 Kč	426,80 Kč	360,00 Kč	396,00 Kč
2022	475,00 Kč	522,50 Kč	429,00 Kč	471,90 Kč
2023	475,00 Kč	522,50 Kč	465,00 Kč	520,80 Kč
2024	475,00 Kč	522,50 Kč	509,47 Kč	570,61 Kč
2025	523,00 Kč	585,76 Kč	243,44 Kč	272,65 Kč
2026	425,00 Kč	476,00 Kč		

Pozn. Výše daně z přidané hodnoty je podle platných předpisů v daném roce

Tab.č.2: Přehled zálohových a konečných cen tepelné energie v letech 2017- 2025 a ceny zálohové pro rok 2026



Graf č.2: Přehled zálohové a konečné ceny tepla za GJ v letech 2017 – 2025 a ceny zálohové pro rok 2026

Tržby z prodeje služeb za rok 2025 činily **6 691 846,45 Kč**. Celkové výnosy střediska TEPLO se zahrnutím státní podpory za rok 2024 a 2025 činily **16 644 929,09 Kč**. Náklady na výrobu, provoz a opravy byly **15 235 074,80 Kč**. Hospodářský výsledek střediska TEPLO byl **1 409 854,29 Kč**.

Náklady střediska „21 Teplo – ostatní náklady a výnosy“ činily **522 785,71 Kč**. Výnosy střediska byly **614 480,29 Kč**. Hospodářský výsledek střediska „Teplo - ostatní náklady a výnosy“ byl **91 694,58 Kč**.

Nejvyšší náklady výtopy jsou standardně za palivo. Náklady na pořízení paliva, štěpkování a dopravu do výtopy dosáhly částky 4 175 963,26,- Kč. Významnou nákladovou položkou je také nájemné za technologii ve výši 2 034 663,98 Kč, platba za elektrickou energii 877 482,05 Kč či mzdové náklady a zákonné pojištění ve výši 2 501 648,- Kč a 793 508,- Kč.

Dalšími nákladovými položkami v oblasti provozu výtopy, rozvodů a objektových předávacích stanic v roce 2025 byly opravy a údržba technologie, ověřování měřidel, revize apod. ve výši 1 049 905,- Kč.



Středisko 21 Teplo – ostatní náklady a výnosy – celkové náklady ve výši 522 785,71 Kč a následné výnosy ve výši 614 480,29 Kč jsou spojeny s komerční činností v segmentu tepelného hospodářství a nezapočítávají se do ceny tepelné energie.

Obr. č.7; realizace teplovodní přípojky pro BD v České ulici

Shrnutí: (částky bez DPH)

Středisko 2 Teplo - celkové náklady na výrobu a distribuci tepla: **15 235 074,80 Kč**

Celkové příjmy střediska 2 Teplo: **16 644 929,09 Kč**

Hospodářský výsledek střediska 2 Teplo je **1 409 854,29 Kč**

Celkové náklady střediska 21 Teplo – ostatní náklady a výnosy byly **522 785,71 Kč**

Celkové příjmy střediska 21 Teplo – ostatní náklady a výnosy byly **614 480,29 Kč**

Hospodářský výsledek střediska 21 Teplo – ostatní náklady a výnosy: **91 694,58 Kč**

4. Středisko 3 VODA a 31 VODA ostatní náklady a výnosy

Středisko provozuje vodohospodářskou infrastrukturu s cílem zajistit dostatek kvalitní pitné vody pro Kašperské Hory a Červenou. Hlavní činností je jímání surové vody na prameništích, úprava vody, akumulace a následná doprava pitné vody k jednotlivým odběratelům.

V roce 2025 také pokračovala další etapa výměny klasických vodoměrů za dálkově odečítatelné. Bylo namontováno dalších 49 kusů vodoměrů iPERL.



Obr. č. 8. Prameniště a jímací jímka nad obcí Červená

Vodovod pro veřejnou potřebu zásobuje pitnou vodou 1242 obyvatel s trvalým pobytem v Kašperských Horách a 30 obyvatel v obci Červená. V turistické sezóně se počet obyvatel zásobovaných z veřejného vodovodu významně navyšuje.

Z vodovodního řadu v Kašperských Horách zajišťuje odběr 472 a na Červené 27 vodovodních přípojek.

V roce 2025 bylo pro vodovodní řad v Kašperských Horách vyrobeno 84 700,54 m³ pitné vody. 39,16 % tj. 33 166,48 m³ pitné vody bylo odebráno z prameniště Ždánov, zbývajících 60,84 % tj. 51 534,06 m³ z prameniště Řetenice. Konečným spotřebitelům pak bylo dopraveno a vyfakturováno 70 343,01 m³ pitné vody.

Na Červené bylo vyrobeno 2 651,56 m³ a vyfakturováno 2 146,86 m³ pitné vody.

S ohledem na udržení stálé kvality vody je prováděn její pravidelný rozbor ze vzorků odebíraných z úpravny vody a z vodovodního řadu. Vzorky se odebírají na zdroji v Řetenicích, na Ždánově, vodojemu a na pěti kontrolních místech v Kašperských Horách. V místní části Červená se odběr vzorků provádí ze zdroje, vodojemu a na dvou kontrolních místech z řadu. Místa odběrů z řadu se mění. V roce 2025 bylo provedeno 23 mikrobiologických a biologických rozborů a 24 fyzikálně chemických rozborů dle Vyhlášky č. 252/2004 Sb., kterou se stanoví hygienické požadavky na pitnou a teplou vodu a četnost a rozsah kontroly pitné vody a Vyhlášky č. 428/2001 Sb. Ministerstva zemědělství, kterou se provádí zákon č. 274/2001 Sb., o vodovodech a kanalizacích pro veřejnou potřebu a o změně některých zákonů (zákon o vodovodech a kanalizacích). Rozbory jsou průběžně zveřejňovány na webových stránkách provozovatele.

Vodovodní síť v Kašperských Horách měří 9,280 km a v roce 2025 měla 5 poruch. Na Červené měří veřejný vodovod 0,688 km a v roce 2025 zde byla 1 porucha.

Jednotkové náklady na provoz, úpravu vody a údržbu vodovodní sítě činily celkově 36,58 Kč/m³.

Od roku 2025 je na základě rozhodnutí vlastníka vodohospodářské infrastruktury uplatňována dvousložková forma vyúčtování vodného a stočného Dvousložková forma obsahuje pohyblivou a pevnou složku.

Pohyblivá složka se vypočítává vynásobením odebraného (resp. vypouštěného) množství vody v metrech krychlových sazbou za vodné a stočné.

Účtovaná cena pohyblivé složky spotřebitelům v roce 2025:

vodné: 35,00 Kč/m³ bez DPH (s 12% DPH 39,20Kč)

stočné: 59,00 Kč/m³ bez DPH (s 12% DPH 66,08 Kč)

Pevná složka vodného je stanovena podle profilu přípojky v souladu s vyhláškou Ministerstva zemědělství č. 428/2001 Sb. §32 odst. 1. Kategorizace dle profilu přípojky.

Účtovaná cena pevné složky spotřebitelům v roce 2025:

Kategorie A= vodovodní přípojka do dimenze DN32 včetně.

Pevná složka vodného: 481,50 Kč za rok bez DPH, (539,28 Kč s 12% DPH)

Kategorie B = vodovodní přípojka větší dimenze než DN32

Pevná složka vodného: 758,00 Kč za rok bez DPH, (848,96 Kč s 12% DPH)

Shrnutí hospodaření střediska VODA

V roce 2025 bylo vyrobeno celkem (KH + Červená) 86 847,4 m³ pitné vody, prodáno bylo 72 489,87 m³. Průměrná uplatňovaná cena vodného ve dvousložkové formě činila 38,39 Kč/m³ bez DPH, tj. 43,- Kč/m³ s DPH.

Celkové náklady na provoz vodovodů (středisko 3 VODA) byly **2 649 345,81 Kč**

Celkové výnosy za prodej pitné vody v roce 2025 dosáhly částky **2 711 180,12 Kč**.

Hospodářský výsledek střediska 3 VODA je vyrovnaný s mírným přebytkem **61 834,31 Kč**

Celkové náklady střediska 31 Voda – ostatní náklady a výnosy byly **459 948,90 Kč**

Celkové výnosy střediska 31 Voda – ostatní náklady a výnosy byly **568 020,53 Kč**

Hospodářský výsledek střediska 31 Voda – ostatní náklady a výnosy je **108 071,63 Kč**

Nejvyšší náklady na provoz střediska VODA byly za nájemné vodohospodářské infrastruktury ve výši 725 111,- Kč, mzdové náklady 574 635,- a zákonné pojištění ve výši 189 764,- Kč. Pořízení dálkově odečitatelných vodoměrů 135 434,- Kč, monitoring a vzorkování 123 767,- Kč, práce spojené s odstraňováním poruch ve výši 144 451,- Kč či poplatek za odběr surové vody do SFŽP 174 702,- Kč.

Náklady ve středisku „VODA – ostatní náklady a výnosy“ byly převážně za služby subdodávek při čištění prameniště a materiál na vodovodní přípojky. Výnosy pocházejí z realizace přípojek pro soukromé subjekty.

5. Středisko 4 KANALIZACE a 41 KANALIZACE ostatní náklady a výnosy



Obr. č.9,10: ČOV Kašperské Hory – šnekový lis, dešťová zdrž

Středisko KANALIZACE zajišťuje jímání, dopravu a čištění odpadních vod. Provozuje kanalizační stoky a čistírny odpadních vod v Kašperských Horách a na Červené. Na základě servisní smlouvy také provozuje čistírnu odpadních vod pro hrad Kašperk a domovní ČOV na Bílém potoce a u hřbitova. Společnost se podílí i na realizaci a dohledu nových přípojek a kanalizačních stok.

Do jednotné kanalizační sítě v Kašperských Horách je napojeno 387 kanalizačních přípojek, na Červené 16 přípojek.

Dle údajů z provozní evidence odvedly připojené objekty k veřejné kanalizaci do ČOV v Kašperských Horách 67 331 m³ odpadních vod. Množství všech čištěných odpadních vod v ČOV tj. včetně srážkových, bylo 130 552 m³.

Na Červené bylo odvedeno a vyfakturováno 1 649 m³ odpadních vod.

Kvalita čištěných odpadních vod je sledována rozborů vzorků v souladu s kanalizačním řádem. V roce 2025 bylo provedeno 12 rozborů čištěných vod na odtoku z ČOV, 12 rozborů odpadních vod na přítoku a po 12 rozbořech z levé a pravé aktivace v ČOV Kašperské Hory. Na Červené byly uskutečněny 4 rozbořů na přítoku a odtoku a 8 rozborů z aktivace.

Shrnutí hospodaření střediska KANALIZACE

Stočné v roce 2025:

Pohyblivá složka: 59,00 Kč/m³ bez DPH (s 12% DPH 66,08 Kč)

Pevná složka stočného: 200,00 Kč za rok bez DPH, (224,00 Kč s 12% DPH)

Přes ČOV bylo vyčištěno 132 201 m³ odpadních vod, vyfakturováno bylo na Kašperských Horách a na Červené 68 980 m³ odpadních vod, zbývající vody byly vody dešťové.

Nejvyšší náklady na provoz střediska KANALIZACE byly za nájemné 1 705 105,- Kč, spotřebu elektrické energie 885 517,- Kč, mzdové náklady 350 641,- Kč a sociální a zdravotní pojištění 115 841,- Kč.

Celkové náklady střediska 4 KANALIZACE za rok 2025 činí **4 292 082,10 Kč**

Celkové příjmy střediska 4 KANALIZACE za rok 2025 jsou **4 222 335,18 Kč**

Hospodářský výsledek (ztráta) – **69 746,92 Kč**

Celkové náklady střediska 41 Kanalizace – ostatní náklady a výnosy za rok 2025 činí **87 761,44 Kč**

Celkové příjmy střediska 41 Kanalizace – ostatní náklady a výnosy **89 661,20 Kč**

Hospodářský výsledek střediska je **1 899,76 Kč**

6. Personální zajištění provozu EVK Kašperské Hory s.r.o.

Chod společnosti byl zajištěn v následujícím složení zaměstnanců:

Jednatel: Marek Jan Vrba

Administrativa: Ivana Pfeifferová

Provozně-výrobní pracovníci:

Centrální zásobování teplem: Jaromír Hasenöhrl, Jakub Skýpala a Ladislav Hadrava

Vodohospodářská činnost: Jan Řimnáč



Obr. č.11: (zleva) Jan Řimnáč, Ladislav Hadrava, Jakub Skýpala, Ivana Pfeifferová, Marek Jan Vrba a Jaromír Hasenöhrl

7. Celkové hospodaření společnosti

Celkové hospodaření společnosti EVK Kašperské Hory s.r.o. v roce 2025:

Celkové náklady: 23 605 258,76 Kč

Celkové výnosy: 24 850 606,41 Kč

Hospodářský výsledek za společnost: 1 245 347,65 Kč po zdanění.

8. Přílohy:

- 1) Výkaz zisku a ztráty dle středisek; Středisko 1 SPRÁVA
- 2) Výkaz zisku a ztráty dle středisek; Středisko 2 TEPLO
- 3) Výkaz zisku a ztráty dle středisek; Středisko 21 TEPLO ostatní náklady a výnosy
- 4) Výkaz zisku a ztráty dle středisek; Středisko 3 VODA
- 5) Výkaz zisku a ztráty dle středisek; Středisko 31 VODA ostatní náklady a výnosy
- 6) Výkaz zisku a ztráty dle středisek; Středisko 4 KANALIZACE
- 7) Výkaz zisku a ztráty dle středisek; Středisko 41 KANALIZACE ostatní náklady a výnosy
- 8) Sumář výkazu zisku a ztráty dle středisek
- 9) Rozvaha
- 10) Výkaz zisku a ztráty za období 1.1. – 31.12.2025 (Výsledovka 2025)
- 11) Příloha tvořící součást účetní závěrky za zdaňovací období 1.1.2025 – 31.12.2025

Za společnost EVK Kašperské Hory s.r.o. zpracoval Ing. Marek Jan Vrba, jednatel společnosti.

V Kašperských Horách 14.5.2026